



Rotary

ROTARY INTERNATIONAL

DISTRIKT 2290

Sigurd Arbo Høeg

Distriktsguvernør 2016 - 2017

HÅNDBOK FOR KLUBBENE DISTRIKT 2290

2016 – 2017



**ROTARY
SERVING
HUMANITY**

VELKOMMEN TIL ROTARYÅRET 2016-2017	5
RI President 2016 - 2017.....	6
Rotary grunnlag	7
Yrkes kodeks for rotarianere	8
Klubbpresidentens ansvar og oppgaver.....	9
Klubbsekretærens ansvar og oppgaver.....	10-11
Klubbkassererens ansvar og oppgave	12
End Polio Now	13
Klubb- og medlemsutvikling 2016 - 2017	14-15
AGens ansvar og oppgaver.....	16
Tips for en aktiv og fremgangsrik klubb	17
Organisering	18
The Rotary Foundation håndbok	19-30
Ryla	31
Stipend for ungdom	32
Ungdomsutveksling og Camps.....	33
Kontaktpersoner RI.....	36
Presidenter 2016 - 2017	37
Sekretærer 2016 - 2017	38
Kasserer 2016 - 2017	39
Klubbens mål og planer 2016/2017.....	40-43
Klubbanalyse	44
Tidspunkt for guvernørbesøk 2016.....	45
Arbeidsliste 2016 - 2017.....	46-47
Distriktrådet / Organisasjon	48-49
Assisterende guvernør (AG).....	50
Notater.....	51



Sigurd Arbo Høeg
Larvik RK
Guvernør 2016-2017
Mobil 928 82 660
e-post: sigurd.arbo.hoeg@greencarrier.no

VELKOMMEN TIL ROTARYÅRET 2016-2017

Denne håndboken skal være et praktisk hjelpemiddel som vi håper letter det daglige arbeidet i klubbene. Her har vi samlet det vi mener er det viktigste stoffet som dere bør ha tilgjengelig. Håndboken fordeles med tre eksemplarer til hver klubb for sekretær, kasserer og president.

Informasjonen i håndboken er også ment å lette samarbeidet mellom klubbene og distriktet og klubbene imellom. Her finnes kontaktinformasjon til kollegaer i alle klubbene og til distriktsorganisasjonen. Arbeidslisten som ligger bakerst er et årshjul med oversikt over oppgaver, frister og hvem som er ansvarlig for hva. Sammen med veiledninger og retningslinjer forøvrig tror vi dette er gode hjelpemidler for å løse den viktige oppgaven dere står overfor.

Den trykte utgaven av distriktets håndbok revideres hvert år, mens nettutgaven revideres fortløpende. Det vil si at til ethvert tidspunkt er det nettopp nettutgaven som er korrekt. Nettutgaven er tilgjengelig på distriktets hjemmeside (www.d2290.rotary.no). Vi setter stor pris på tilbakemeldinger som kan gjøre boken bedre.

Rotarys motto er «Service above Self» – å gagne andre - fordi det er det mest meningsfylt vi kan gjøre med livene våre og vi har 4-spørsmålsprøven fordi høye etiske krav trengs og går ikke av moten.

Gjennom kunnskap kan vi utnytte de mange muligheter som er i Rotary for å gjøre verden bedre. Samarbeid både mellom klubber og med andre organisasjoner kan øke virkningen og omfanget av vårt arbeid.

Vi vet at trivsel og humor er viktig for frivillig innsats. Dere finner flere gode tips for å få en levende og aktiv klubb i denne boken, Fokus på dette er viktig for vår utvikling.

Vårt rotaryår kan bli særlig begivenhetsrikt;

The Rotary Foundation (TRF) – vårt viktigste verktøy for å gjøre en forskjell i verden fyller 100 år i 2017 og det skal selvfølgelig feires skikkelig.

I tillegg, hvis vi er heldige, så kan End Polio Now prosjektet endelig nå målet om en poliofri verden! Det må selvfølgelig også bli markert.

Så gjør dere klare!

Vår organisasjon skal være effektiv og vi skal følge med på den teknologiske utvikling. Dette skal være til hjelp og nytte for den enkelte rotarianer og for driften av klubber og distriktet samt i vår kommunikasjon internt og eksternt. Oppdaterte og tiltalende hjemmesider er en forutsetning og vi må kunne utnytte sosiale mediers muligheter.

Distriktsorganisasjonen står til deres disposisjon, og vi vil gjøre det vi kan for at klubbene skal få den hjelp og støtte dere trenger. Ta kontakt om det er noe dere ønsker hjelp til eller vil diskutere.

Sammen skal vi ta vare på tradisjonene og videreutvikle Rotary!

Jeg ønsker alle presidenter, sekretærer, kasserere, komitéledere og andre nøkkelpersoner lykke til med forberedelse og gjennomføring av rotaryåret 2016-2017 og håper på et godt samarbeid med dere alle.

Sigurd Arbo Høeg
 Guvernør 2016-2017



ROTARY SERVING HUMANITY

Rotary has been many things, to many people, in the last 111 years. Through Rotary, our members have found friends, community, and a sense of purpose; we've forged connections, advanced our careers, and had incredible experiences we couldn't have had anywhere else. Every week, in more than 34,000 clubs around the world, Rotarians come together to talk, laugh, and share ideas. But above all, we come together for one, overriding goal: service.

Service to humanity has been the cornerstone of Rotary since its earliest days, and has been its main purpose ever since. I believe that there is no better path to meaningful service today than Rotary membership; and no organization better placed to make a real and positive difference in our world. No other organization so effectively brings together committed, capable professionals in a wide variety of fields, and enables them to achieve ambitious goals. Through Rotary, we have the capacity, the network, and the knowledge to change the world: the only limits are the ones we place on ourselves.

Today, our organization is at a critical point: a historic juncture that will determine, in so many ways, what comes next. Together, we have provided extraordinary service to our world; tomorrow, our world will depend on us to do even more. Now is the time to capitalize on our success: as we complete the eradication of polio, and catapult Rotary forward, with determination and enthusiasm, to be an even greater force for good in the world.

Of the many lessons polio eradication has taught us, one of the most important is also one of the simplest: that if we want to bring all of Rotary forward, we've all got to be moving in the same direction. Continuity of leadership, at the club, district, and RI level, is the only way we will flourish, and achieve our full potential. It is not enough simply to bring in new members and form new clubs: our goal is not more Rotarians, but more Rotarians who can achieve more good Rotary work, and will become the Rotary leaders of tomorrow.

Near the end of his life, reflecting on the path that brought him to Rotary, Paul Harris wrote: "Individual effort may be turned to individual needs, but combined effort should be dedicated to the service of mankind. The power of combined effort knows no limitation." He could hardly have imagined then that one day, more than 1.2 million Rotarians would be combining their efforts, and, through our Rotary Foundation, their resources, to serve humanity together. And we can only imagine what great deeds Paul Harris would have expected of such a Rotary! It is our responsibility to achieve those deeds; as it is our privilege to carry forth the tradition of *Rotary Serving Humanity*.

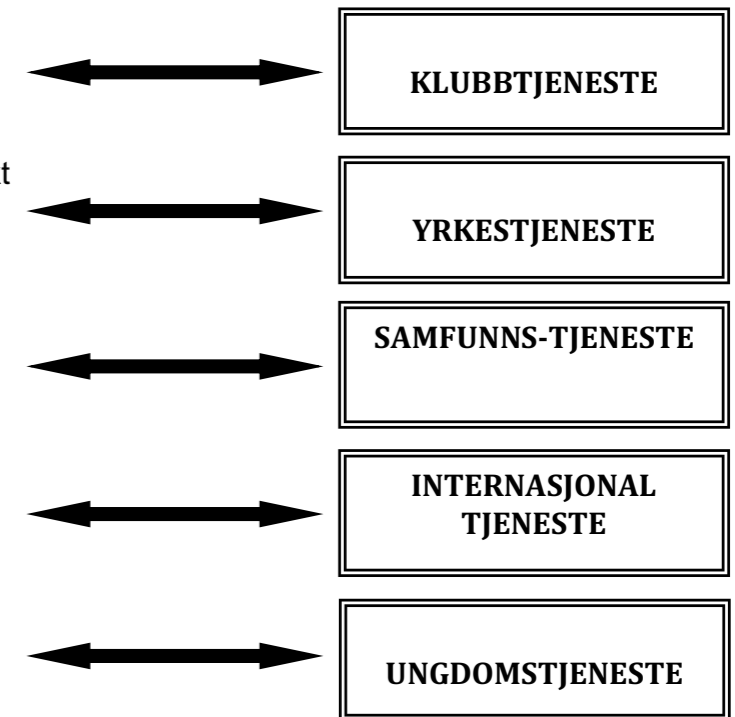
Sincerely,

John Germ
President, Rotary International, 2016-17

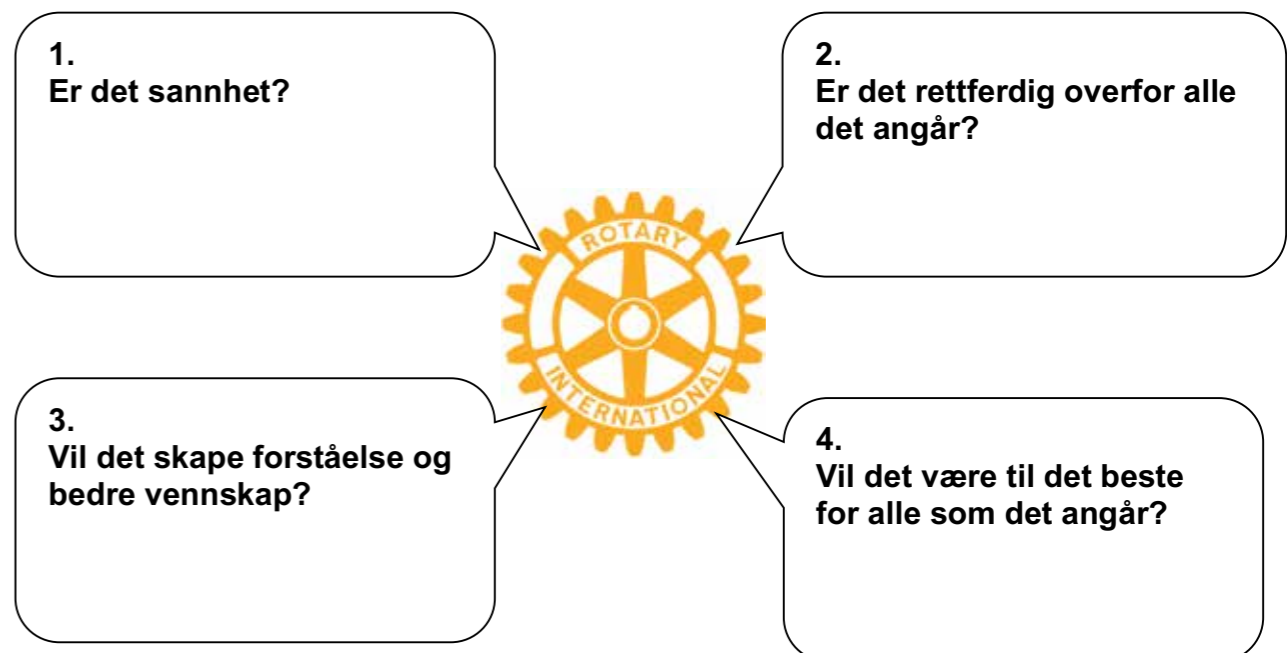
"Service Above Self"

.. ved å

- lære våre medmennesker å kjenne
- stille høye etiske krav til oss selv, i yrke og samfunnsliv, og vise respekt og forståelse for alt nyttig arbeid
- søke å virkeliggjøre Rotarys idealer i vårt privatliv, yrkesliv og som samfunnsborgere
- arbeide for internasjonal forståelse og fred gjennom vennskap over landegrensene mellom mennesker fra alle yrker
- Rotarys ungdomssatsing: Ryla, Ungdomsutveksling og Rotaract m.m.



FIRE SPØRSMÅLSPRØVEN



Yrkes kodeks for rotarianere

Som rotarianer og yrkesutøver forventes det av meg at:

- Jeg ser mitt yrke som mulighet til å gagne andre.
- Jeg er trofast mot de etiske retningslinjer for mitt yrke, mitt lands lover og de moralske normer i samfunnet.
- Jeg gjør alt for å holde mitt yrke i ære og fremme mitt yrkes høyeste etiske standard.
- Jeg er rettferdig mot min arbeidsgiver, mine arbeidskolleger, forretningspartnere, konkurrenter, kunder, allmennheten og alle jeg har yrkesmessig forbindelse med.
- Jeg erkjenner at alt nyttig arbeid har sin verdi.
- Jeg bruker mine yrkeskunnskaper og min erfaring til å skape muligheter for unge mennesker, å lindre andres nød og forbedre livskvaliteten for mine medmennesker.
- Jeg gir allmennheten korrekte og sannferdige opplysninger om mitt arbeid og min yrkesvirksomhet.
- Jeg verken ber om eller gir fordeler til en rotarianer som jeg ikke ville gitt til andre i yrkesmessig sammenheng.

Future Vision Plan : 6 fokusområder

- Fred og konfliktforebygging/løsning
- Sykdomsforebygging
- Vann og sanitær
- Barne- og mødrehelse
- Grunnutdanning og leseferdighet
- Økonomi og samfunnsutvikling

Rotarys internasjonale strategiske plan

- Støtte og forsterke klubber
- Fokuserer på, og forsterke den humanitære innsatsen
- Styrke omdømme

Ansvar

Som klubbpresident har du ansvar for å lede og inspirere klubben. En god og effektiv klubb kjennetegnes ved at den:

- Beholder eller øker medlemsmassen gjennom året
- Gjennomfører gode prosjekter lokalt og/eller internasjonalt
- Støtter The Rotary Foundation både finansielt og gjennom deltagelse i program
- Bidrar til å utvikle ledere utover klubbnivå
- Bidrar til at klubben har et positivt omdømme i lokalsamfunnet

Oppgaver

Som innkommende president:

- Planlegge gjennomføringen av Rotary-året og etablere et styre. Gi komitéene oppgaver
- Videreføre klubbens vedtatte mål og formulere nye
- Delta på Pre-PETS og PETS

Som president:

- Ledet alle klubbmøter
- Sørg for å avholde styremøter regelmessig og sette opp møteplan
- Utarbeide budsjett, ha kontroll over økonomien og sørg for årlig revisjon
- Holde klubbssamråd (Club Assembly) ved behov, minst 2 ganger i løpet av året
- Sørg for at alle medlemmer har oppgaver og føler at de er til nytte
- Formidle informasjon fra distriktsguvernøren og Rotary International (RI)
- Holde kontakt med distriktsguvernøren, assisterende guvernør og distriktsorganisasjonen, som har som oppgave å være serviceorgan for klubbene
- Holde fokus på og informere om RI presidentens motto og satsingsområder
- Tilrettelegge for guvernørbesøket
- Delta på Distriktskonferansen i Larvik lørdag 10. og søndag 11. september 2016, inkludert årsmøtet, og oppfordre klubbens medlemmer til også å delta
- Delta på presidentsamling
- Løpende å informere sin etterfølger i klubben
- Følge opp punktene i arbeidslisten der de viktigste oppgavene er plassert i et årshjul og fordelt på president, sekretær og kasserer

Klubbpresidentens rolle og ansvarsområder er forøvrig mer utførlig beskrevet i Club president Manual sept. 2016-2019

www.rotary.org/myrotary/en/document/club-presidents-manual

Minimumskrav til klubbene

- Betale medlemskontingenten til Rotary International
- Holde ukentlige møter. Det er anledning til å avlyse inntil 4 møter årlig i tillegg til de som faller på helligdager (Ref. Manual of Procedure)
- Abonnere på et Rotary World Magazine Press magasin (Rotary Norden)
- Gjennomfører gode prosjekter lokalt og/eller internasjonalt
- Ta imot besøk av guvernør, assisterende guvernør og eventuelt andre representanter for RI
- Ha en forsikringsordning som er tilpasset de oppgaver og utfordringer klubben har

**OPPGAVER OG GJØREMÅL BØR DELEGERES,
MEN ANSVARET ER PRESIDENTENS GJENNOM HELE ÅRET!**



Distriktssekretær
Inger Berit E. Mjølund
Mobil: 91 33 08 47
e-post: ibm@sndesign.no

SEKRETÆRENS HOVEDOPPGAVER

Sekretærens oppgaver i henhold til Lead your Club Secretary's Manual 2016/2017

- Føre medlemsfortegnelse og holde registeret ajour til enhver tid
- Rapportere fremmøte online på <http://medlemsnett.rotary.no>
- Sende innkallinger til klubbmøter, styremøter og komitémøter i samarbeid med presidenten
- Skrive og oppbevare referater fra slike møter
- Holde medlemsdatabase på Medlemsnett (www.rotary.no) ajour til enhver tid.
- Oppdatere fremmøtestatistikken på Medlemsnett **innen 10.** i etterfølgende måned

MØTEPLIKTEN

Møteplikten innebærer at alle rotaryklubber er forpliktet til å holde et møte i uken året rundt, dersom ikke den faste møtedagen faller på en helligdag eller avlyses i henhold til bestemmelser i MOP, Const. of the Rotary Club, Art. 6. Møtene er normalt av en times varighet, og skal bare unntaksvis gå ut over dette. Klubbens medlemmer forventes å være tilstede på samtlige av klubbens møter.

Klubben kan la inntil fire møter i året gå ut.

MEDLEMSREGISTRERING

Medlemsregisteret skal nå bare holdes oppdatert på medlemsnett på www.rotary.no.

Oppdatering av medlemsnettet på www.rotary.org gjøres nå ved overføring av data fra det norske medlemsnettet.

MEDLEMSBEREGNING

Det finnes to former for medlemskap - **Aktivt** og **Honorært**. Medlemsantallet er klubbens aktive medlemmer. Honorært medlem teller ikke med.

Godtatt møtefravær

- De som av styret er fritatt for nærvær på møter (Permisjon)
- De som etter 85 års regelen har **søkt** om fritak for nærvær på møter.
- Fremmøteprosenten regnes ut med basis i antall medlemmer med møteplikt. Dersom et medlem er fritatt etter 85 års regelen, men møter opp, skal vedkommende tas med i klubbens fremmøtestatistikk.

MEDLEMSKAP OG FREMMØTERAPPORT

Fremmøtere registrering skal skje via Medlemsnett, som ligger på www.rotary.no. Tilgang til Medlemsnett er beskyttet gjennom brukernavn og passord.

Med det nye systemet ønsker vi å:

- Forenkle rapporteringen og samtidig gi en samlet oversikt over medlemskap, fremmøte og medlemsutvikling.
- Ta vare på historikken og gi enkel tilgang til materialet.
- Legge til rette for grafiske presentasjoner.
- Rasjonalisere det arbeid og tidsforbruk som går med til denne oppgaven. Det ligger brukerveiledning på forsiden til Medlemsnett.

KRAV TIL RAPPORTERING

- Hver klubb skal legge inn fremmøtestatistikken **innen 10. i måneden etter.**
- Klubbsekretæren skal fortløpende rapportere endringer i medlemskapet på Medlemsnett.

MEDLEMSKORT

Medlemskort bør ikke utskrives før kontingent er betalt for 1. halvår. Medlemskortet bør gjelde for et helt rotaryår.

GJESTEBOK OG FREMMØTEKORT

Sekretæren skal sørge for at gjestene skriver seg inn i klubbens gjestebok, enten de er rotarianere eller ikke. Gjelder også for foredragsholdere. Gjestende rotarianere skal motta kvittering for fremmøte (fremmøte- eller gjestekort), ofte et prospektkort fra klubben hjemsted.

KOMITÉPROTOKOLLER

Sekretæren har ansvar for at protokollene blir samlet inn ved Rotary-årets slutt (før 1. juli) og delt ut igjen til påtroppende komitéledere. Alternativt kan møtereferater o.l. legges på nettet.

VALG AV STYRE

Tillitsvalgte for neste rotaryår skal rapporteres inn på Medlemsnettet innen utgangen av desember.

DIVERSE MATERIELL

Ved årets start bør sekretæren sjekke brevpapir, medlemskort, gjestekort, gaver, oblater etc., og eventuelt bestille nytt fra:

- Håndbøker og annet trykt materiell fra Rotary bestilles hos:

Norsk Rotarys Medlemsservice

E-post: klubbsservice@rotary.no

- Oblater, vimpler, nåler og annet rotaryutstyr kan bestilles hos:

Eggen Press Trading

Ringåsveien 5

Postboks 271

1601 Fredrikstad

Tlf. 414 49 366

E-post: eggen@eggenpress.no

www.eggenpress.no



Distriktskasserer
Odd Christian Urdal
Larvik RK
Mobil: 901 95 209
e-post: urdal@urdalas.no

KASSERERENS HOVEDOPPGAVER

- Føre klubbens regnskap og presentere det for klubben
 - Sørge for betaling av kontingent til RI og bidrag til TRF innen fristen
 - Sørge for betaling av kontingent til Distrikt 2290
- Grunnlaget er med medlemstallet pr. 1. juli og 1. januar

BANKKONTI OG BETALINGSFRISTER D 2290

Rotary oppgir en dollarkurs for hver måned. Det er viktig at betalinger som gjøres i NOK foretas i god tid fra månedsskiftet, slik at ikke det blir endringer i kursen før transaksjonen er avsluttet. Ta høyde for at bankene bruker tid fra beløpet er betalt til det betales ut igjen.

Faktura betales via My Rotary(Manage Club Adm. Club Invoice.) Bruk bankkort

Formål	Konto	Frist	Ansvar	Kommentar
Kontingent RI Rotary International Witikonstrasse 15 CH – 8032 Zürich SWITZERLAND	6021.07.19736 USD 28 pr.medlem pr. halvår + USD 1,0 pr. medlem i juli	31/7 - 31/12 USD 28 bør betales innen 1.01 USD 28 bør betales innen 30.06	Klubbkasserer	Klubbsekretær gir oppgave til kasserer. Vi skal betale 28USD 2 ganger pr år pr medlem. + 1USD pr medlem 1 gang pr år. (er utg. til Council on Legislation, CoL)
Kontingent Distriktet Rotary Distrikt 2290 v/ Distr. kasserer Odd Christian Urdal, Fjellboveien 11,3260 Larvik	1503.04.03794 Kr 590 pr. medl. pr. år.	31/8 og 28/2 Kr. 295,- på høsten og kr. 295,- på våren.	Klubbkasserer	Oppgi klubbnavn og antall medlemmer
TRF Annual Giving Rotary International Witikonstrasse 15 CH – 8032 Zürich SWITZERLAND	6021.07.19736 Anbefalt USD 65 pr. medlem	15/03	Klubbkasserer	Merk betalingen: Annual Giving 2016-2017 Samt klubbnavn og klubbnummer.
TRF Avtale Norsk Rotary Forum c/o Visma Norge AS Postboks 335 1601 FREDRIKSTAD	1645.15.66524	Lag personlig avtalegiro	Hvert enkelt medlem	Merkes Annual Giving – Navn, adresse, personnummer og klubb
Adm.kostnader: Hjemmeside	6021.04.03794	375 pr. halvår 28.02 og 31.08	Klubbkass.	Kidnr. Eller Klubbavsender



Bekjempelse av polio har vært et hoved-satsingsområde for Rotary siden midten av 80-tallet. Nå gjenstår bare den siste prosenten for å nå målet: Utryddelse av polio for godt. Men den prosenten er krevende, fordi smitten gjenstår i de mest utilgjengelige områdene i verden, geografisk eller politisk.

Vi rotarianere mener at alle barn fortjener muligheten til å leve et liv uten sykdommer som polio. Gjennom satsingen, End Polio Now, kan vi bidra til å sikre en bedre fremtid for millioner av barn verden over. Men for å klare det, må vi vaksinere alle barn, uansett hvor de bor, og vi må drive forskning og overvåking for

å kunne gripe raskt inn hvis smitte blir påvist. Ellers kan sykdommen blusse opp igjen.

Vi har det apparatet som behøves for å utrydde sykdommen og som gjør det mulig å nå frem til alle barn med vaksiner. Vi har sammen med våre alliansepartnere, the Global Polio Eradication Initiative - GPEI (1988), utviklet en plan som vi vet kan gi oss en poliofri verden. Denne organisasjonen er spydspiss for våre nasjonale regjeringer, World Health Organization (WHO), Rotary International, the US Centers for Disease Control and Prevention (CDC) og UNICEF og den er støttet av blant annet Bill & Melinda Gates Foundation.

Ved å utrydde polio sikrer vi at ingen barn noe sted i verden vil måtte lide under den invalidiserende sykdommen igjen. Planen vil også vise for verden at vi kan vaksinere selv de barna som er vanskeligst å nå, med andre typer vaksiner og helsetjenester.

Rotary henvender seg for tiden til alle verdens ledere for å få dem til å bidra økonomisk, slik at vi kan bruke den muligheten vi nå har fått, til å utrydde sykdommen en gang for alle. Henstillingen om å bidra, retter vi også til oss selv som rotarianere. Sammen kan vi skape en lysere fremtid for alle barn i verden, og begynne med en fremtid fri for polio. Vi håper derfor at både klubber og enkeltmedlemmer vil delta i denne kampen og bidra økonomisk.

Rotary og Bill & Melinda Gates Foundation har utvidet partnerskapet med Rotary, gjennom prosjektet "End Polio Now: Make History Today" kampanjen, som nå lover at for hver US\$ brukt av Rotary vil de legge til 2, oppad begrenset til US\$35 millioner pr år frem til 2018.

Kontonummer RI: 6021.07.19736,
merket POLIO

For mer informasjon, se www.endpolio.org





PDG Laila Lerum
Porsgrunn RK
District Trainer og
Medlemsutviklingsansvarlig
Mobil: 913 08 787
e-post: laila.lerum@altiboxmail.no

Det viktigste arbeidet i Rotary skjer i klubbene. Derfor er det av stor verdi at arbeidet og livet i klubben føles meningsfullt for alle medlemmene. Det er nødvendig at klubbene fungerer godt slik at man beholder sine medlemmer og dermed har et godt grunnlag for å rekruttere nye. Rotary er avhengig av stadig tilvekst av nye medlemmer for å veie opp for frafall av eldre og andre medlemmer som slutter. Medlemsvekst og rekruttering er derfor også i år et hovedmål for RIP og for vårt Distrikt 2290. Vi viser til distriktets strategiske 3-årsplan for 2016/2019.

Vår RIP John F. Germ har valgt temaet Rotary serving HUMANITY!
 Germ setter følgende mål for sitt presidentår og ber oss følge opp disse:

Medlemsutvikling: minst 2 mål av 3

- Oppnå en nettoøkning av medlemmer i små klubber på minst 1 medlem og i store klubber med minst 2 medlemmer. (Små klubber er karakterisert som klubber med under 50 medlemmer)
- Rekruttere nye medlemmer under 40 år. Små klubber skal øke andelen med minst 2 under 40 år og store klubber skal øke andelen av medlemmer under 40 år med 4.
- Nye og gamle medlemmer skal lage sin profil på My Rotary

Vår Distriktsgovernør Sigurd har i tillegg satt følgende mål for 2016-2017:

Øke forståelsen av hva Rotary som organisasjon virkelig er og dermed å skape flere rotarianere i klubbene fremfor bare medlemmer.

- Styrke det indre i liv i klubbene med kameratskap og ha litt mere av yrkesutveksling med fokus på et inkluderende klubbmiljø.
- Mer aktivitet og engasjement i klubbene. (Har vi for mye foredrag i enkelte klubber slik at for mange medlemmer ikke behøver å bidra på møtene?)
- Fokus på å utvikle rotarianere. Dvs Kvalitet versus kvantitet.

Klubb- og medlemsutvikling er mer enn bare rekruttering. Mye handler om kulturutvikling. I dette arbeidet kan det for eksempel benyttes en spørreundersøkelse om trivsel i klubben som kan bidra til bedre dynamikk i klubbarbeidet. Likeledes blir medlemsutviklingsarbeidet satt i fokus på PETS og på Presidentsamlingen midtvegs i rotaryåret 2016-2017. Både på www.rotary.no og på distriktets side er det gode opplegg for Rotaryskolen i klubben, eller som flere klubber kan gå sammen om. Dette vil være gode hjelpemidler for den enkelte klubb.

Våren 2017 arrangerer Distrikt 2290 regionvise seminarer om klubb- og medlemsutvikling. Mange klubber er kreative i arbeidet med medlemsutvikling, og ideer som bør deles med andre. Alle klubbene bør være representert på seminaret, gjerne med flere deltakere.

Det er viktig at hver klubb oppnevner en Klubb- og medlemsutviklingsansvarlig som sammen med presidenten og medlemskomiteen driver arbeidet framover gjennom hele rotaryåret.

Medlemsmassen i klubbene bør utgjøre en god representasjon av yrkesmangfoldet i klubbens område, både kvinner og menn, eldre og yngre, personer med forskjellig etnisk bakgrunn, livssyn og interesser.

Nye medlemmer vil tilføre klubben kompetanse og medvirke til aktivitet i klubben. Rotary skal gi muligheter til egenutvikling mht. yrke, interesser, hobbyer m.m. Rotary skal skape vennskap over landegrensene. Å tilby mentoring/ veiledning til ungdommer og andre interesserte i yrkesvalg og ledelse vil kunne gi Rotary et godt omdømme.

AGene og Medlemsutviklingsansvarlig i D 2290 vil gjerne være med å bistå den enkelte klubb i arbeidet med medlemsutvikling. Vi ønsker å være en resurs og samarbeidspartner for hver klubb og være en tankesmie for nytenkning og problemløsning

For å kunne gjøre det på en god måte, er vi avhengige av at klubbene tar kontakt med oss.

La oss ta grep for en aktiv klubb- og medlemsutvikling i klubbene - sammen!



Opptak av nye medlemmer i Porsgrunn RK

Distriktet har 5 assisterende guvernører, populært kalt AGer. De har ansvaret for ca. 10 klubber hver. Deres rolle er å hjelpe klubbene til å bli mer effektive, og å bistå klubbene når det er ønsket. De er en viktig ressursgruppe som kan bidra med kunnskap og praktisk hjelp. Deres funksjonstid er vanligvis 3 år. De rekker derfor å bli godt kjent med klubbene og klubbenes medlemmer. En viktig oppgave er å arrangere 2-3 årlige presidentsamlinger i eget AG-område. Her er en oversikt over oppgaver, fordelt innenfor våre 3 strategiområder.

Klubben

- Delta på møter med klubbene i sin region
- Etablere kontakt mellom presidentene i sin gruppe av klubber, gjøre presidentene kjent med hverandre, legge til rette for intercitysamlinger, samarbeidsmøter og åpne møter
- Formidle synspunkter til distriktet i saker som klubber ønsker å ta opp
- Skape forståelse for distriktets målsetninger og følge disse opp
- Bistå guvernøren med å aktivisere klubber som arbeider tungt
- Bistå guvernøren med å finne folk til distriktsoppgaver
- Bistå klubben i forberedelser til guvernørens klubbeseøk
- Delta på PrePETS, PETS, Distriktssamling og Distriktskonferanse
- Stå til disposisjon for klubbene med råd om medlemsutvikling, medlemsorganisering, rekruttering m.m.
- Ved behov bistå klubbene med Rotary-opplæring.
- Bistå i arbeidet med å ta i bruk Club Central (www.rotary.org)

Humanitær innsats

- Legge til rette for møteplasser der fellestilltak som ungdomsutveksling, Ryla og intercitymøter kan diskuteres.
- Formidle kontakt til distriktets spesialister innenfor Rotary Foundation, Camps og ungdomsutveksling og motivere til innsats innenfor disse områdene.
- Stå til disposisjon for klubbene med formidling av råd om prosjektarbeid.

Omdømme

- Stå til disposisjon for klubbene med råd om Public Relation.
- Oppmuntre til aktiv bruk av Rotarys nettsider og sosiale medier.



Ass. guvernør
Svein Tore
Stiansen



Ass. guvernør
Morten Svagård



Ass. guvernør
Gaute Melhus
Johannessen



Ass. guvernør
Berit Reppesgård



Ass. guvernør
Per Simon
Mustvedt

Klubber som lykkes kjennetegnes ved at de fremmer innovasjon og fleksibilitet.

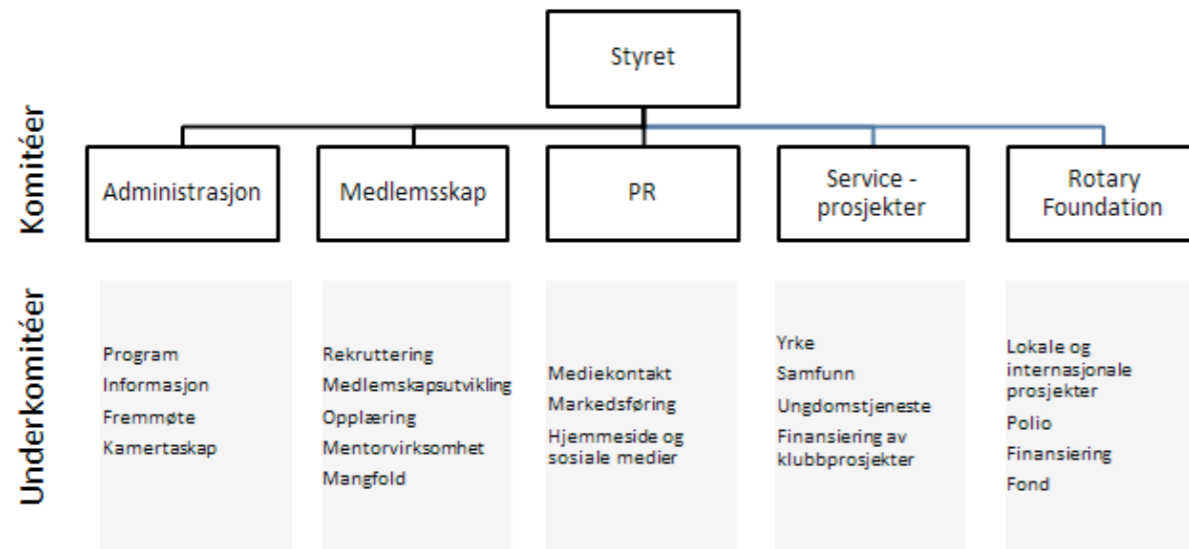
- Hvordan ser klubben deres ut?
- Er den morsom og energisk?
- Er den fremstående og er dere stolte av den?
- Har den sin egen identitet?
- Har den en signaturaktivitet som den er kjent for?
- Er det mangfold blant medlemmene?
- Er medlemmene åpne for nye idéer?
- Er de engasjerte?
- Når dere tenker på deres klubb, er den slik som dere vil ha den?

Her er noen tips fra gode klubber som kanskje kan være til hjelp:

- Sett opp langsiktige mål som kan bidra til å gjøre klubben mer effektiv
- Sett opp årlige mål som støtter de langsiktige målene
- Informer og engasjer alle medlemmer
- Sørg for at det er effektiv kommunikasjon mellom medlemmene og distriktslederne
- Sørg for kontinuitet mellom lederne fra ett år til det neste
- Tilpass vedtektene slik at de speiler klubbens virksomhet
- Tilby stipend
- Involver alle klubbens medlemmer
- Tilby regelmessig og konsekvent opplæring
- Opprett komiteer for alle klubbens virksomheter: administrasjon, medlemskap, PR, serviceprosjekter og Rotary Foundation

Sørg for at alle medlemmer er aktive i et klubb-prosjekt eller har en oppgave. Når medlemmer engasjerer seg i klubben lærer de mer om Rotary, hvilket bidrar til at de blir værende i klubben som aktive medlemmer. Aktive medlemmer kjenner ansvar og engasjerer seg i klubbens prosjekter.
Fra: Vägledning för en aktiv och framgångsrik klubb. Ledarskapsplan för er klubb.





For å sikre enkel og effektiv drift av klubbene er det viktig at den er riktig organisert. Utgangspunktet er de fem komiteene som vises på figuren over. Innenfor de fem komiteene kan det opprettes underkomiteer etter behov.

For å sikre kontinuitet innenfor den enkelte komités virksomhet bør komitémedlemmene velges for tre år når det er mulig, og det anbefales at lederen har erfaring fra samme komité tidligere. Det sentrale er å sikre kontinuitet og forankring i forhold til klubbens langtidspan.



HÅNDBOK THE ROTARY FOUNDATION



The Rotary Foundation
PDG Edrund Olaisen
Langesund RK
Mobil: 928 38 186
edrund@online.no

Edrund Olaisen, TRF 2290
TRF-ansvarlige i distriktene i NORGE
Ajournert februar 2016

Innhold

1	Hva er The Rotary Foundation - Rotaryfondet.....	20
2	Rotary Grants.....	20
2.1	Rotary Grants - modellens prosjekt-/tilskuddsordninger	20
2.1.1	District Grant – (Distrikts tilskudd).....	20
2.1.2	Global Grant – (Globalt tilskudd)	21
2.2	Fokusområder for Global Grants	21
2.2.1	Fred og konfliktforebygging /-løsning	21
2.2.2	Sykdomsforebygging og behandling	22
2.2.3	Vann og sanitær	22
2.2.4	Barne- og mødrehelse.....	22
2.2.5	Grunnutdanning og leseferdighet	22
2.2.6	Økonomi- og samfunnsutvikling	22
2.3	Stipend	22
2.4	Vocational Training Team (VTT) - Yrkesrettet treningsteam.....	22
2.4.1	VTT Global Grants	23
2.4.2	VTT District Grants	23
3	Bidrag til The Rotary Foundation	23
3.1	Innbetaling/bidrag	23
3.1.1	Individuell avtalegiro til TRF.....	23
3.1.2	Samlet innbetaling fra klubben til Annual Fund – med skattefradrag	23
3.1.3	Samlet innbetaling fra klubbene til Polio Plus - med skattefradrag.....	24
3.1.4	Skattefradrag ved innbetaling av bidrag.	24
3.1.5	Samlet innbetaling fra klubben til TRF – uten skattefradrag	24
3.1.6	Det enkelte medlem kan betale direkte til TRF.....	24
3.2	Klubbens kontroll av "konto" i TRF	25
4	Klubbens planlagte bidrag til The Rotary Foundation.....	25
5	Bidrag kan gis til fire ulike fond.....	25
5.1	Annual Fund (AF).....	25
5.2	Endowment Fund (tidligere Permanent Fund)	26
5.3	PolioPlus Fund.....	26
5.4	Peace Fund.....	26
6	Paul Harris Fellow (PHF).....	26
7	Kvalifisering/sertifisering og forvaltning	26
8	Søknadsprosessen.....	27

9	Rapportering.....	27
10	Mer informasjon på Rotary's nettsider.....	27
11	Tillegg.....	27
12	Forkortelser og benevnelser	27

Ajournert februar 2016 i samarbeid mellom de norske distriktsansvarlige (DRFC) for Rotaryfondet (TRF).

THE ROTARY FOUNDATION (TRF) ROTARYFONDET

1 Hva er The Rotary Foundation - Rotaryfondet

Med utgangspunkt i Paul P. Harris sitt yrkesetiske og sosiale formål med Rotary hadde organisasjonen fra starten klare mål med sin virksomhet med fokus på samfunnstjeneste, lokalt og internasjonalt. Dette skapte et behov for å kunne organisere finansiell støtte. Et viktig trinn i Rotary sin historie var derfor opprettelsen av Rotaryfondet i 1917. Rotaryfondet vokste med årene til å bli et kraftig finansielt fundament i Rotary sitt arbeid for å støtte ungdom i utdanning, internasjonal kontakt, lokale og globale samfunnsprosjekter gjennom et stort antall aktiviteter som etter hvert har hjulpet millioner mennesker. Fondets motto er:

DOING GOOD IN THE WORLD

2 Rotary Grants

The Rotary Foundation identifiserte et økende behov for å forenkle sin virksomhet, bedre effektiviteten og ha sterkere fokus på resultatene og for å øke offentlighetens oppmerksomhet og kunnskap om Rotary. Rotary Grants gjør det mulig å oppnå dette og er The Rotary Foundation sin modell for å støtte distrikt og klubber i gjennomføringen av sine prosjekter.

2.1 Rotary Grants - modellens prosjekt-/tilskuddsordninger

Under Rotary Grants tilbyr stiftelsen to typer Grants: District Grant og Global Grant.

My Rotary

Klubbens håndtering av Rotary Grants og de fleste øvrige anliggender i Rotarysammenheng gjøres gjennom «My Rotary» på www.rotary.org. Innlogging gjennom My Rotary gir tilgang til alle relevante verktøy. I fanene øverst på siden vil du, avhengig av verv, finne de verktøy du har tilgang til.

2.1.1 District Grant – (Distrikts tilskudd)

District Grant støtter mindre, kortsiktige aktiviteter både lokalt, nasjonalt og internasjonalt. Hvert distrikt får velge hvilke aktiviteter det vil finansiere med disse tilskudd.

District Grant kan brukes til å finansiere en rekke aktiviteter, blant annet:

- Humanitære prosjekter, inkludert tjenestereise og innsats i forbindelse med katastrofer
- Stipender for alle nivå, tid, sted og fagområde
- Yrkesrettet opplæring (VTT) uten begrensninger i team størrelse og tidsperiode

Distrikter må være kvalifisert (sertifisert) før de kan administrere distrikt tilskudd.

For å søke om et distrikts tilskudd sender klubben en søknad med finansieringsplan direkte til distriktet (ikke The Rotary Foundation), som forvalter og distribuerer tilskuddsmidlene.

Distriktet kan årlig bruke inntil 50 prosent av sitt District Designated Fund (DDF) til "District Grant".

Distriktet får denne støtten som et engangsbeløp, som deretter distribueres til klubber som har søkt om og fått godkjent prosjekt.

Les mer om District Grants på distriktets hjemmeside eller på www.rotary.no

2.1.2 Global Grant – (Globalt tilskudd)

Globalt Grant støtter store internasjonale aktiviteter med bærekraftige, målbare resultater innenfor ett eller flere av de seks fokusområdene.

Globalt Grant må:

- Være et internasjonalt partnerskap mellom rotarydistrikt og/eller rotaryklubb i landet der prosjektet gjennomføres, og en Rotary klubb eller distrikt utenfor dette landet.
- Være bærekraftig og inkludere planer for langsiktig suksess etter at de globale bevilgede midler har blitt brukt.
- Inkludere målbare mål som dokumenteres gjennom framdriftsrapporter.
- Være i samsvar med minst ett av Rotarys seks fokusområder.
- Dekke reelle behov i lokalsamfunnet.
- Inkludere aktiv deltakelse fra både rotarianere og medlemmer av lokalsamfunnet.
- Fortrinnsvis være initiert av rotaryklubb(er) i landet prosjektet er rettet mot.
- Utløse minimum USD 15.000 i matching fra TRF, som medfører at totalt budsjett må være minst USD 30.000.
- Oppfylle de generelle kravene som stilles for å få tilskudd.

Global Grant kan brukes til å finansiere:

- Humanitære prosjekter som støtter målene for ett eller flere av fokus områdene.
- Stipend for akademiske studier på universitetsnivå («graduate») som er knyttet til ett eller flere av områdene fokus.
- Yrkesopplæring lag (VTT), som er grupper av fagfolk som reiser inn til eller ut fra Norge, enten for å lære mer om sitt yrke eller undervise lokale fagfolk innen et bestemt felt.

The Rotary Foundation godtar globale søknader på rullerende basis gjennom hele året. Før et distrikt eller klubb kan søke om stipend, må kvalifiseringsprosessen være fullført. Søknaden innsendes elektronisk (online).

Global Grant finansieres med en kombinasjon av District Designated Fund, kontanter og matchende midler fra TRFs World Fund (WF). WF vil matche 100 prosent av District Designated Fund og 50 prosent av kontantbidrag.

2.2 Fokusområder for Global Grants

Alle Global Grants skal ligge innenfor minst ett av fokusområdene. Det er ikke samme krav til District Grants.

Etter å ha undersøkt det spekter av humanitære spørsmål som rotarianere engasjerer seg i over hele verden, identifiserte stiftelsens forstanderskap seks områder der klubber og distrikter best kan oppnå reelle og målbare resultater. Alle prosjekter, studenter og yrkesfaglige treningsteam finansiert av globale tilskudd bør arbeide mot spesifikke mål innenfor ett eller flere av de følgende fokusområder:

2.2.1 Fred og konfliktforebygging /-løsning

- Styrking av lokalt fredsarbeid
- Opplæring av lokale ledere for å hindre og å løse konflikter
- Støtte langsiktig fredsbygging i områder som berøres av konflikt
- Bistå sårbare befolkningsgrupper som er berørt av konflikter, særlig barn og unge
- Støtte studier knyttet til fred og konfliktløsning

2.2.2 Sykdomsforebygging og behandling

- Forbedre kapasiteten/kompetanse hos lokalt helsepersonell
- Bekjempe spredningen av HIV/AIDS, malaria og andre store sykdommer
- Forbedre helse infrastruktur i lokalsamfunn
- Utdanne og mobilisere samfunn for å bidra til å forhindre spredning av alvorlige sykdommer
- Støtte studier knyttet til sykdomsforebygging og behandling

2.2.3 Vann og sanitær

- Øke rettferdig tilgang til offentlig rent drikkevann og grunnleggende sanitære forhold
- Styrke lokalsamfunns evne til å utvikle og opprettholde bærekraftige vann og sanitærsystem
- Utdanne lokalsamfunn om rent vann, sanitærforhold og hygiene
- Støtte studier knyttet til vann og sanitære forhold

2.2.4 Barne- og mødrehelse

- Redusere dødeligheten for barn under fem år
- Redusere mødredødeligheten
- Bedre tilgang til nødvendig helsetjenester og trent helsepersonell for mødre og deres barn
- Støtte studier knyttet til barne- og mødrehelse

2.2.5 Grunnutdanning og leseferdighet

- Sikre at barn har tilgang til grunnutdanning med tilfredsstillende kvalitet
- Redusere forskjeller mellom kjønn for tilgang til utdanning
- Øke leseferdighet blant voksne
- Styrke kapasiteten i lokalsamfunn til å støtte grunnleggende utdanning og leseferdighet
- Støtte studier knyttet til grunnutdanning og leseferdighet

2.2.6 Økonomi- og samfunnsutvikling

- Styrke utviklingen av lokale entreprenører og ledere, særlig kvinner i fattige lokalsamfunn
- Utvikle muligheter for anstendig og produktivt arbeid, spesielt for ungdom
- Bygge kapasiteten til lokale organisasjoner og nettverk i lokalsamfunnet som hjelp til økonomisk utvikling.
- Støtte studier knyttet til økonomi- og samfunns utvikling

2.3 Stipend

Stipend kan bli finansiert av enten distriktet ved et District Grant eller gjennom et Global Grant. District Grant har ingen begrensninger på nivå, lengde, eller fagområde. Distrikter kan utvikle sine egne kriterier for valg av studenter, bestemme størrelsen på stipendet, og støtte studenter som går på lokale universiteter, da det er ingen internasjonale krav. For å gi Global Grant må studiet være innen ett eller flere av fokusområdene og være på universitetsnivå (graduate students), og støtten til studiet skal være mellom ett og fire år.

2.4 Vocational Training Team (VTT) - Yrkesrettet treningsteam

VTT kan støttes av TRF; enten som Global Grant eller som District Grant.

2.4.1 VTT Global Grants

Yrkesrettet treningsteam med støtte fra Global Grant støtte må være innenfor et eller flere fokusområder for Global Grants, ref. kap. 2.2. VTT skal tilgodese enten utreisende gruppe eller gruppen i mottakerlandet og skal være bærekraftig og ha et langsiktig mål. VTT skal ha støtte fra Rotaryklubb eller Distrikt i to land. VTT kan støtte reiseutgifter for et team eller flere. Teamet skal som minimum bestå av to medlemmer, Rotary medlemmer eller ikke-medlemmer, med minimum to års relevant yrkespraksis innenfor fokusområdene samt en Rotarianer med erfaring innenfor fokusområdene, internasjonal erfaring og generell Rotary kunnskap. I spesielle tilfeller kan TRF akseptere en ikke-rotarianer som gruppeleder. Det er ingen spesielle krav til alder.

2.4.2 VTT District Grants

Yrkesrettet treningsteam med støtte fra District Grant skal sammensettes som for VTT Global Grant, ref. 2.4.1, men det er ikke krav om at dette skal være innenfor fokusområdene. Det er heller ikke spesielle krav om bærekraftighet eller langsiktig målsetting.

3 Bidrag til The Rotary Foundation

TRF er en ikke-for-profit organisasjon som utelukkende støttes av frivillige bidrag fra rotarianere, gjennom rotaryklubben eller individuelt, og fra venner av fondet som deler rotarianeres visjon om en bedre verden. TRF defineres ofte også som NGO (non governmental organization). Nedenfor er beskrevet hvordan norske rotarianere individuelt eller gjennom sin klubb kan bidra:

3.1 Innbetaling/bidrag

3.1.1 Individuell avtalegiro til TRF

- Individuell avtalegiro kan ordnes ved å fylle ut skjema som lastes ned fra rotary.no (eller fra klubbens sekretær).
- Innbetaling av minimum 500 kroner pr. kalenderår gir deg skattefradrag og bidrar dessuten til din klubbs samlede innsats til Rotaryfondet.
- Mer informasjon finnes på www.rotary.no under fanen: The Rotary Foundation

3.1.2 Samlet innbetaling fra klubben til Annual Fund – med skattefradrag

- Samlet bidrag fra medlemmene
- Hver klubb setter opp en liste over alle medlemmer, med navn og 11-sifret fødselsnummer.
- Listens innhold:
 - Klubbnavn og nummer øverst på listen
 - Navn på klubbmedlem samt fødselsnummer: _____
 - Beløp betalt for hvert medlem
 - Summer alle innbetalingene og angi totalt beløp for klubben
 - **Klubbkasserer** innbetaler beløpet til DNB ASA, bankkontonr. **1645.15.66524**, Visma Services AS, Pb. 335, 1601 Fredrikstad.
 - Innbetalingen merkes med
 - TRF-Annual Giving SHARE
 - Navn på Rotary Klubb
 - Påfør dato for overføring av beløpet

- Etter at innbetalingen er foretatt, sendes listen til Visma Services AS v/Mona Laabak.

3.1.3 Samlet innbetaling fra klubbene til Polio Plus - med skattefradrag

- Samlet bidrag fra medlemmene
- Hver klubb setter opp en liste over alle medlemmer, med navn og 11-sifret fødselsnummer.
- Listens innhold:
 - Klubbnavn og nummer øverst på listen
 - Navn på klubbmedlem samt fødselsnummer: _____
 - Beløp betalt for hvert medlem
 - Summer alle innbetalingene og angi totalt beløp for klubben
 - **Klubbkasserer** innbetaler beløpet til DNB ASA, bankkontonr. **5082.06.72736**, Visma Services AS, Pb. 335, 1601 Fredrikstad.
 - Innbetalingen merkes med
 - TRF-Polio Plus
 - Navn på Rotaryklubb
 - Påfør dato for overføring av beløpet
 - Etter at innbetalingen er foretatt, sendes listen til Visma Services AS v/Mona Laabak.

3.1.4 Skattefradrag ved innbetaling av bidrag.

- Minstebeløpet pr. medlem som gir skattefritak er kr 500,- pr. år. Summen av individuelle bidrag og bidrag gjennom klubben teller.
- For å oppnå skattefradrag følges fremgangsmåten for samlet innbetaling fra klubben.
- Klubben kan også benytte ordningen med skattefritak i forbindelse med midler som er samlet inn gjennom klubbaktiviteter mv.

Merk: Navnelisten er konfidensiell og Visma Services kan ikke oppgi informasjon om enkeltmedlemmer. Kun sum tall for den enkelte klubb kan oppgis.

3.1.5 Samlet innbetaling fra klubben til TRF – uten skattefradrag

- Innbetalingen gjøres til Rotary International sin bankforbindelse i Norge i norske kroner.
- **Kontonummer: 6021.07.19736**, Rotary International, Wittikonstrasse 15, CH-8032 Zürich, Sveits.
- I meldingsfeltet angis hva innbetalingen gjelder, f.eks: Contribution to Rotary Foundation "Annual Giving" eller «Polio Plus», Club no.: (Nr. og navn på klubben) District 2305, NORWAY

3.1.6 Det enkelte medlem kan betale direkte til TRF

- www.rotary.org klikk på "GIVE" og velg fond
- Du blir ledet til "My Rotary" og bedt om å registrere deg
- Velg TRF, Annual Fund – SHARE, eller PolioPlus
- Sett inn det beløp du ønsker å bidra med - bruk kredittkort
- Innbetalingen gir ikke skattefradrag
- Innbetalingen kan sjekkes på din egen bidragskonto på rotary.org

3.2 Klubbens kontroll av "konto" i TRF

I hver klubb har president og sekretær (når de er riktig registrert i systemet) tilgang til info gjennom "My Rotary" på rotary.org.

De kan søke:

- Innbetalinger med skattefradrag som slått sammen for klubben. VISMA overfører til TRF pr 31. desember og 30. juni. (En viss forsinkelse før beløp er på plass)
- Den enkelte rotarianer får melding i forbindelse med selvangivelsen når det kreves skattefradrag.
- Innbetalinger til Zürich via nettbank til Annual Giving
- Innbetalinger den enkelte rotarianer gjør på nett ved hjelp av kredittkort gjennom "My Rotary". Beløpet blir kreditert klubben og den enkelte rotarianer i "Club Recognition Summary"

Dersom innbetalinger til samme formål er innbetalt på flere måter (f. eks. avtalegiro og over Zürich), vil man bare finne en samlet sum i TRF-oversikten.

Klubbens president og sekretær får tilgang til info om egen klubb ved å gå inn på:

- **The Rotary Foundation/Foundation Reports**
 - **Contributions and recognitions**
 - Benefactors (en som innbetaler USD 1000 til the Permanent Fund)
 - Club Recognition Summary
 - EREY Eligibility
 - Monthly Contribution Report – Ulike perioder kan velges

Dersom det dukker opp problemer med tilgang – ta kontakt med leder for distriktets TRF komité.

4 Klubbens planlagte bidrag til The Rotary Foundation

Alle klubber skal innen 1. mai hvert år legge inn "Klubbens mål og planer" på «My Rotary» på www.rotary.org.

Her er det også angitt klubbens målsetting for bidrag til Rotary Foundation Rotary det enkelte år. RI's målsetting er USD 100 pr. medlem pr. år.

DG setter inn distriktets mål i Rotary Club Central (Logg inn via «My Rotary» rotary.org, Rotary Club Central finner du på venstre side), **president eller sekretær/kasserer** kan sette inn klubbens mål og dermed enklere følge utviklingen.

Klubbene oppfordres til å sende inn sine bidrag så tidlig som mulig i Rotary-året.

5 Bidrag kan gis til fire ulike fond

5.1 Annual Fund (AF)

Innbetalte midler benyttes som prosjektstøtte 3 år etter det året de innbetales. Midlene fordeles etter *SHARE prinsippet* der 50 % går til verdensfondet (WF) og 50% til distriktenes øremerkede fond (DDF). Midlene blir benyttet som prosjektstøtte til de forskjellige programmene som TRF har eller vil utvikle.

Om distriktets klubber søker om Global Grant (til prosjekter) slik at alle midlene i DDF blir benyttet til å støtte slike prosjekter, vil alle de penger som er innbetalt av distriktets medlemmer til AF komme tilbake som støtte til prosjekter som gjennomføres av distriktet eller klubber i distriktet.

5.2 Endowment Fund (tidligere Permanent Fund)

Består av innbetalte midler fra rotarianere i form av gaver, donasjoner osv. Den innbetalte kapitalen er buffer eller sikkerhet mot uforutsette forhold. Det brukes ikke av kapitalen og TRF har en målsetting om å bygge fondet opp til en milliard USD innen 2025. Avkastning av fondet går til Annual Fund og administrasjon av TRF. Rotarianere som innbetaler USD 1000 eller mer til endowment fund kalles benefactor.

5.3 PolioPlus Fund

Innbetalingene til fondet går i sin helhet til å bekjempe polio. Polio er nesten utryddet, men det er allikevel nødvendig å fortsette innsatsen en stund til. Du finner mer stoff om PolioPlus her:

<http://www.rotary.org>.

5.4 Peace Fund

Innbetaling til fredsfondet finansierer ca 80 studenter hvert år som studerer ved 6 universiteter rundt omkring i verden. Dette studiet leder frem til master grad i "Peace and Conflict Resolution". Fra Norge har vi hatt flere studenter som har tatt en slik mastergrad.

6 Paul Harris Fellow (PHF)

En Rotary-klubb kan hedre en rotarianer eller ikke-rotarianer for sitt virke i Rotary, eller for sitt samfunnsgagnlige arbeid. Paul Harris Fellow (PHF) kan bare gis til enkeltpersoner, ikke organisasjoner eller bedrifter. Det er den lokale Rotaryklubb som sender søknad til Rotary International.

Skjemaet kan lastes ned fra www.rotary.no eller via

http://www.rotary.no/file-manager/file/TRF/PHF_skjema.pdf?context=mosdoc

PHF medaljen bestilles via Rotary Shop (koster USD 15 pr februar 2016) og må bestilles spesielt på Rotary.org: <http://shop.rotary.org/Rotary-Foundation>

Korrekt utfylt skjema skannes og sendes på e-post til kontoret i Zürich. Det kan ta fra 4 til 6 uker fra bestillingen er mottatt i Zurich til denne blir levert.

En PHF baseres på bidrag på 1000 USD. Klubbenes eller enkeltpersoners tidligere innbetaling til Annual Fund gir ett poeng (recognition point) for hver innbetalt USD, og disse poengene kan også benyttes ved bestilling av PHF.

7 Kvalifisering/sertifisering og forvaltning

Klubbene må fullføre en årlig kvalifiseringsprosess for å være kvalifisert å kunne søke om Grants (tilskudd). For å kvalifisere seg, må klubbene sende ett eller flere medlemmer, primært TRF-ansvarlig og president for aktuelt rotaryår til distriktets Rotary Foundation opplæring, signere og rette seg etter klubbens MOU (Memorandum of understanding) og i tillegg innfri de kvalifikasjonskrav som blir satt av distriktet.

For å delta i District- og Global Grants prosjekter må dessuten distriktet forplikte seg til å følge og implementere økonomiske og forvaltningsmessige retningslinjer slik de er beskrevet i distriktets MOU (District Memorandum of Understanding), herunder nødvendig opplæring av klubbene i distriktet.

8 Søknadsprosessen

Søknad om Global Grant må sendes gjennom «My Rotary» på www.rotary.org. Global Grant kan sendes og behandles fortløpende innenfor gjeldende økonomiske rammer. District Grant følger i prinsippet en toårig forretningsmodell: Planlegging og søking skjer i løpet av første året, og bidrag tildeles i løpet av det påfølgende år. Se det enkelte distrikt for nærmere detaljer om søknadsfrist mv. for District Grant.

Alle klubber som ønsker å gjennomføre et Global Grant skal ta kontakt med TRF-komiteen i distriktet i forkant, bl.a. for å sjekke om mulighetene for distriktets støtte (DDF-midler).

9 Rapportering

Se egne retningslinjer for distriktet.

10 Mer informasjon på Rotary's nettsider

Hjemmesidene til distriktene, NORFO: www.rotary.no og Rotary International: www.rotary.org har mer informasjon om The Rotary Foundation.

11 Tillegg

Det enkelte distrikt kan ha utfyllende retningslinjer som ligger på distriktets nettsider. Håndboken er produsert i samarbeid mellom de seks norske distrikter.

12 Forkortelser og benevnelser

Rotarianere vil som oftest møte engelske ord og uttrykk i sitt daglige virke. Vi har derfor valgt å beholde de engelske benevnelserne i Håndboken. Her er en kort liste over de mest vanlige benevnelserne og en norsk oversettelse.

The Rotary Foundation	TRF	Rotaryfondet
Rotary Grants		TRF's Tilskuddsordninger
District Grants	DG	Distriktstilskudd
Global Grants	GG	Globalt tilskudd
Vocational Training Team	VTT	Yrkesrettet treningsteam
Annual Fund	AF	TRF's årlige programfond
Annual Giving		Midler innbetalt til AF
Polio Plus Fund		TRF's fond for bekjempelse av Polio
Endowment Fund		TRF's permanente fond (sikringsfond)
Peace Fund		TRF's fond for fredsarbeid
District Designated Fund	DDF	Distriktets "konto" i TRF
World Fund	WF	TRF's midler til store programmer
Paul Harris Fellow	PHF	Rotary's hederstegn
Every Rotarian Every Year	EREY	Rotary sin oppfordring om årlig bidrag til TRF
	SHARE	Fordeling av bidrag til AF (WF og DDF)

Ryla



Thor Asbjørn Andersen
Sandefjord Øst RK
Mobil 911 08 231
e-post: thor.a.andersen@sfjbb.net

Ledelsesseminar for ungdom (RYLA) Rotary Youth Leadership Awards

RYLA har vært et offisielt ungdomsprogram i Rotary siden 1971. Første RYLA- seminaret i Norge, og Norden, ble gjennomført våren 1985 på Nansen skolen i Lillehammer, etter initiativ av PDG Bjørn Dahl og PDG Harald Hoel.

RYLA er en suksess i Distrikt 2290 med mange deltagere hvert år. Målsettingen med RYLA er å gi ungdom i alderen 18 - 25 år som har vist lederegenskaper eller som blir fremtidens ledere, impulser og ideer til godt lederskap innen næringsliv, organisasjonsliv og forvaltning. Seminaret går over en utvidet weekend tidlig på året. Sponsorklubb dekker normalt utgiftene for deltageren, men det hender også at lokalt næringsliv/arbeidsgiver bidrar. Seminaret bør lyses ut på videregående skoler i området. Temaene er innenfor etablering, igangsettelse, ledelse, etikk, entreprenørskap og ungt lederskap. Deltagelse i programmet bidrar til en unik nettverksbygging for unge, kommende ledere. Vi gleder oss også over positiviteten fra foredragsholdere som hvert år holder meget høyt nivå. Etter seminaret bør vertsklubben invitere den eller de ungdommer som klubben har sponset til å holde et foredrag om sine opplevelser. Klubben oppfordres også til å holde kontakt med de ungdommene som sendes på RYLA. Om noen år kan jo noe av disse være potensielle Rotary -medlemmer, gjerne via Rotaract.

RYLA 2016 gjennomføres 8-11. mars

Sted: Gavelstad Gjestegård, Lardal
Arrangør: Sandefjord-Øst Rotary Klubb

TEMA: Etablering, Ledelse, Salg og Etikk
Ca. 30 deltakere fra hele distriktet fullfører kurset.

Inntil videre har distrikt 2290 besluttet å benytte dagens modell.

Deltakere på RYLA 2015

**Har du kandidat til
 Ryla 2017?**
 Søknadsfrist:
 1. februar 2017
 Alder: 18 –25 år





Interesseforeningen
Kontaktinformasjon
PDG Njal Gjennestad
Sandefjord RK
Mobil: 908 23 919
njal.gjennestad@sfjbb.net

Stipend fo ungdom

Interesseforeningen er distrikt 2290's egen stipendorganisasjon. I desember inviteres klubbene til å finne søkere til reisestipend for formål som er i samsvar med Rotarys idealer. Søknadsfrist til klubben i distrikt 2290 er **10. februar**. Avhengig av tilgjengelige ressurser har det de senere årene vært tildelt inntil tre stipender til ungdom. De fleste stipender er gitt til deltakelse, reise og opphold, på fredsseminaret World Affairs Seminar på Carroll University, Waukesha, Wisconsin, USA. Seminaret som er et rotaryprosjekt i Distrikt 6270, holdes som regel tredje uke av juni hvert år. Det er også åpent for å søke reisestøtte for andre formål.

World Affairs Seminar (WAS): Hvert seminar har motto som angår fred og konfliktløsning. Seminaret samler ungdom fra hele verden til å oppleve fremtredende, internasjonale forelesere. For hver 10. deltaker finnes spesielt kvalifiserte rådgivere.

På www.worldaffairsseminar.org finnes mer utfyllende opplysninger.

Søknad om stipend er åpen for alle, også de som har rotarianere som foreldre. Søkeren skal helst være ferdig med videregående skole og må ha fylt 18 år. Det stilles krav til gode engelskkunnskaper, faglig nivå i klassens øverste tredjedel og vedkommende må ha en positiv og utadvendt karakter. Klubbene oppfordres til å gjøre tilbudet kjent i sitt område, særlig på videregående skoler og fylkets undervisningsavdeling. Rapporter fra tidligere stipendiater, søknadsskjema og ytterligere informasjon finnes på distriktets hjemmeside. www.rotary.no

Making a Difference



Distriktsansvarlig:
DYEO Tone Marie Kolbenstvedt
Nedenes RK
Mobil: 926 43 083
e-post: tonko@online.no

Ungdomsutveksling og Camps

Ungdomsutveksling og Camps er en del av Rotarys internasjonale tjeneste.

Programmene er utviklet for å gi Rotarys målsetting om å "arbeide for internasjonal fred og forståelse gjennom vennskap over landegrensene"- et konkret og praktisk innhold. Rotary International mener dette arbeidet er av stor betydning og anbefaler rotaryklubbene sterkt å engasjere seg i ungdomsutveksling. Hjemmeside: www.rotary.no

Ungdomsutveksling.

Distriktes mål er at alle klubber skal ha utveksling minimum hvert tredje år. Derfor bør dette også inngå i klubbens strategiske plan og slik sett gi økt forutsigbarhet og bedre planlegging. Det er viktig at alle klubber oppnevner en «ungdomskontakt» til å lede dette arbeidet. Denne personen bør inneha vervet i minimum 3 år og kan med stor fordel også ha ansvar for de andre ungdomsprogrammene våre. Distriktet vil innkalle ungdomskontaktene til informasjon og opplæring.

Aktuelle datoer:	Våren	Avklare om klubben skal ha utveksling påfølgende år
	Aug.-okt.	Annonsere/lete etter gode kandidater
	1. nov.	Søknadsfrist for studenter til å levere søknad til klubben.
	1.des.	Klubbens frist for å levere søknad til DYEO/distriktet
	1.mars	Klubbens frist for å melde behov for skoleplass for student som kommer i august
	1.juli	Klubbens frist for å melde behov for skoleplass for student som kommer i januar



Distriktets oppgaver og ansvar:

- Informasjon til klubbene/delta på klubbmøter med "Ungdom" på dagsorden.
- Informasjon/opplæring og sertifisering av klubber og vertsfamilier for innkommende studenter
- Støtte til CYEO og rådgivere
- Bidra til å intervjuere studenter og familier
- Godkjenne søknader og sikre videre behandling i Multidistriktet
- Informasjon og Ambassadørkurs for utreisende studenter og deres foresatte
- Regelmessig oppfølging av rådgivere, outbounds og inbounds
- Bidra i PETS/Distriktssamlinger
- Bidra på Distriktskonferanse sammen med studenter
- Arrangere aktuelle samlinger og aktiviteter for studentene, både inbounds, outbounds og rebounds
- Delta på nasjonale og internasjonale samlinger og møter
- Markedsføre og informere om ungdomsutveksling generelt

Klubbens aktiviteter og ansvar:

President og CYEO bør holde medlemmene orientert om utvekslingsarbeidet,- både vedr. utvelgelse av kandidat for utreise og om den innkommende studenten. NB! Husk at hele klubben er studentens vertskap!

For ungdommer som reiser ut:

- Markedsføre og informere om ungdomsutveksling. Vi anbefaler klubben å henvende seg til både ungdomsskoler og videregående skoler. Brosjyrer og infomateriell fås ved henvendelse til DYEO.
- Behandle søknader og intervjuere studenter og familie
- Invitere aktuelle studenter til møter i klubben før avreise
- Invitere studenten til klubben etter hjemkomst for å fortelle om utvekslingsåret
- Inkludere studenter i klubbaktiviteter etter utvekslingsåret.
- Velge en rådgiver/kontaktperson for utreisende student



For ungdommer som kommer hit:

- Oppnevne en rådgiver for studenten. Fortrinnsvis kvinnelig til jenter og mannlig til gutter
- Skaffe skoleplass, det skal meldes fra til skolen innen 1. mars våren før studenten kommer, innen 1. juli dersom studenten kommer i januar.
- Rådgiver bør delta på Distriktets "Ambassadørkurs" for å forberede seg til oppgaven med innkommende student.
- Informere skolen om Rotarys krav til skolegang, - regler som for en ordinær norsk student
- Forberede vertsfamilier
- Følge opp skolen og skolegangen. Skolegang er grunnlaget for oppholdstillatelsen.
- Følge opp og støtte vertsfamiliene
- Ha ukentlig kontakt med studenten og bidra til at han/hun deltar på flest mulig rotarymøter. Studentene er å betrakte som Rotarymedlemmer.
- Studenten skal holde foredrag om seg selv og hjemlandet sitt for klubben. Studenten bør si noen ord på hvert møte, helst på norsk, både for å lære språket og for å få god kontakt med klubbmedlemmene
- NB: Klubben bør inkludere studenten i ulike klubbaktiviteter og medlemmene kan invitere til hjemmebesøk, familieaktiviteter o.a. Husk at det er klubben som er vertskap! Utfordringen for mange klubber er nettopp å være gode på dette området!

Se også håndbok for rådgivere og vertsfamilier. Denne ligger på hjemmesiden med link <http://ungdomsutveksling.rotary.no/hovedside.html>

Økonomi

Klubben skal dekke følgende:

Andel av "introduksjon til norsk språk og kultur"	1.500
Månedspenger 800x11	8.800
Distriktskonferansen	2.000
Høstmøtet	3.000
Holmenkolltreff	2.000
Skolemateriell	?
Skoletransport	?
Mobiltelefoni	?

Gaver til jul, fødselsdag og avskjed kommer i tillegg.



Camps

Er et tilbud til ungdommer i alderen 15-25. Hvert år tilbys det 80-100 camps rundt om i verden. Leirene har ofte et bestemt tema og varer 2-4 uker. Listen ligger ute på Rotarys side under rotary.no/stipend og ungdom/internasjonale sommerleirer. Det er fint om klubbene markedsfører tilbudet blant ungdommene. Deltakerne betaler som oftest bare reise og et lite adm.gebyr. Søknadskjema på nettet. Denne skal leveres aktuell klubb og anbefales før den videresendes DYEO.

OBS! Distriktet arrangerer hvert år en camp, og utvelgelse av vertskapsklubber foregår etter rotasjonsprinsippet,- og tre klubber i samarbeid. Det betyr at campen vil foregå i tre klubber, derav navnet "roundtrip". DYEO bidrar til å komme i gang med planleggingen. Husk derfor å varsle DYEO om klubbens oppnevnte ansvarsperson. Se klubbansvarstabellen nedenfor og planlegg i god tid!

CAMPS I DISTRIKT 2290

2016	Tønsberg – Langesund – Lyngdal
2017	Grøm – Stavern – Re
2018	Grimstad – Notodden – Sem
2019	Kristiansand – Ulefoss – Stokke
2020	Færder – Bø – Farsund

Merk! Den første klubben i gruppen har koordineringsansvaret.

Kontaktinformasjon for Rotary International European African Office

Witikonerstrasse 15, CH-8032 Zurich, Switzerland
Telefon: +41 44 387 71 11

Manager, Foundation Services:

Espen Malmberg
E- post: Espen.Malmberg@rotary.org

Club and District Support (CDS):

Coordinator Rubie Einarsson Trachsel
Telefon: +41 44 387 71 26
E-post: rubie.einarsson.trachsel@rotary.org

Coordinator Sari Miettinen
Telefon:+41 44 387 71 30
E-post: sari.miettinen@rotary.org

Foundation Department:

Marta Wild
Telefon: +41 44 387 71 44
E-post: marta.wild@rotary.org

Finance Department:

Serena Carandente
Telefon:+41 44 387 71 82
E-post: serena.carandente@rotary.org

Publications and Order Desk:

Marcelo Bottini
Telefon: +41 44 387 71 84
E- post: eao.order@rotary.org

Klubbnavn	Etternavn	Fornavn	Mobil	E-post
Arendal	Gustavsen	Trygve Sten	91614669	stengus@online.no
Brevik	Ørstvet	Mette Irene	91306451	morstvet@online.no
Bø	Aaraas	Hans	97124300	hansaraas@hotmail.com
Farsund	Brodtkorb	Niels-Henrik	91691667	nhbkorb@gmail.com
Flekkefjord	Balke	Martin	95282763	martin.balke@hotmail.de
Færder	Olaussen	Gunnar	41369611	guolauss@broadpark.no
Gimsøy	Røseth	Birger	41493948	birger@tx.no
Grenland	Amlie	Per Fredik	90948679	peramlie@bbnett.no
Grimstad	Skar	Siv Lene Gangenes	91844293	siv.skar@bioforsk.no
Grøm	Evensen	Eireen	95220085	eireen1@live.no
Holmestrand	Brodtkorb	Tobias	98213632	tobias.brodtkorb@h-nett.no
Horten	Steensen	Anders Johan	90668254	ajs@rcn.no
Jarlsberg	Fjeld	Sigurd	92212296	sf@fjeld.no
Kongsgaard	Stabell	Jan Einar L.	91518055	stabell.jan@gmail.com
Kragerø	Heen	Torgeir	90792952	torgeir1952@gmail.com
Kristiansand	Neset	Torill	91189779	neset@online.no
Kristiansand Vest	Sørensen	Per Sigurd	91119264	per.s.sorensen@uia.no
Kristiansand Øst	Monstad	Bjørn Jan	91873622	bmonstad@gmail.com
Langesund	Eriksen	Erik Hans	90840557	erik.hans.eriksen@gmail.com
Larvik	Kirud	Guri Sandboe	93457911	guri.sandboe.kirud@sweco.no
Larvik Øst	Mjelde	Ola	90567964	ola@mjelde.as
Lillesand	Lavik	Susanne	95179579	susanne.lavik@lillesand.kommune.no
Lyngdal	Abrahamsen	Antoni	90591873	antoni@advabrahamsen.no
Lågendalen	Bergene	Øyvind	91544242	oyvind.bergene@bgeo.no
Mandal	Solgaard	Alfred	46861831	Alfred.solgaard@mandal.kommune.no
Nedenes	Hagestad	Kristen	90026180	keh@rygene.no
Notodden	Mogstad	Nils A.	90691063	nils.mogstad@veidekke.no
Nøtterøy	L'Orsa	Arnulf Jr.	90593151	arnulf.lorsa@lorsa.no
Porsgrunn	Sørensen	Jan Waldemar	93256486	janwsorensen1@gmail.com
Re	Lian	Halvor	90666397	halvor.lian@kanfagroup.com
Risør	Bartnes	Anne	95937440	anneblin@hotmail.com
Sande	Lindseth	Odd Ivar	91306619	oil@pronorgruppen.no
Sandefjord	Stenersen	Signe Morthen	41696004	signe.stenersen@s1bv.no
Sandefjord Øst	Barstad	Terje	92288559	Terje.Barstad@outlook.com
Sem	Kongshaug	Ellen	90870863	ellen.kongshaug@siv.no
Skien	Straume	Brita	90955330	straume@tryggtrafikk.no
Skien Vest	Baksaas	Ingebjørg	90066455	ibaksaas@online.no
Stavern	Danielsen	Astrid	41028918	astrid.danielsen@hbv.no
Stokke	Bærefjell	Hans Martin	40639593	hans.martin@baerefjell.com
Svelvik	Pettersen	Helge Johan	90693651	hepetter@getmail.no
Tvedestrand	Lofstad	Ragnar	48144495	rlofsta@online.no
Tønsberg	Asplin	Trond	92898744	trond.asplin@longtraders.no
Ulefoss	Sigurdson	Bjørn Eirik	90827218	bjsigu@gmail.com
Vennesla	Ekebakken	Sven Jarl	97511475	svenjarl43@hotmail.no

Klubbnavn	Etternavn	Fornavn	Mobil	E-post
Arendal	Andersen	Ove	91163422	andersen@arendalsadv.no
Brevik	Berget	Per Magne	90034069	per.magne.berget@evry.com
Bø	Jacobsen	Stanley	91836218	Stanley.Jacobsen49@gmail.com
Farsund	Hellum	Bjarne	90070517	bjarne.hellum@nordea.no
Flekkefjord	Solheim	Siv	97020579	sivsolheim@hotmail.no
Færder	Langedrag	Gunn Marit	91744133	gunn.langedrag@fjaere.no
Gimsøy	Bergby	Sissel Walseth	99699897	sbergb@online.no
Grenland	Ellingsen	Heidi Storemyr	90530268	heidi.s.ellingsen@dnb.no
Grimstad	Skaug	Kjell Erik	91873570	kjell.skaug@hia.no
Grøm	Gorseth	Frode	41213184	frode.gorseth@gmail.com
Holmestrand	Johansen	Tom	98207897	tom.johansen@siemens.com
Horten	Tahiri	Agron	90910178	agront@online.no
Jarlsberg	Skaar	Jan Henning	41616390	jaska@sf-nett.no
Kongsgaard	Rosenløv	Wenche	41632517	wrosen@online.no
Kragerø	Sanchez Lozada	Francisco Antonio	91174059	francisco_asl@hotmail.com
Kristiansand	Nielsen	Marit Aamodt	92432225	marit.a.nielsen@uia.no
Kristiansand Vest	Noraas	Anne Lindtner	38107150	annenoraasbendvold@icloud.com
Kristiansand Øst	Berg	Jon Sverre	90512810	jon.sverre.berg@sshf.no
Langesund	Stamsø	Anne Wiik	41298424	stamsoe@online.no
Larvik	Bleivik	Bente	91693260	bleivik.bente@gmail.com
Larvik Øst	Halvorsen	Knut	95085886	knhalv@statoil.com
Lillesand	Haarde	Atle	90979830	ahaarde@online.no
Lyngdal	Nilsen	Aud Løwø	95976478	aud.nilsen@bufetat.no
Lågendalen	Augerud	Kari	90400006	kari@augerud.com
Mandal	Ljungqvist	Anne Sveinall	47605383	anne.ljungqvist@vegvesen.no
Nedenes	Hofstad	Mette	91360414	m-hafs@online.no
Notodden	Tobro	Sigurd Johannes	90030155	sigurd@tobro.no
Nøtterøy	Bergersen	Tor	33370506	senbege@online.no
Re	Thorin	Fredrik	93437673	frthori@online.no
Sande	Eriksen	Bernt Solli	41479081	bse_57@yahoo.no
Sandefjord	Revhaug	Ole	92024641	ole.revhaug@aktivepost.no
Sandefjord Øst	Kruge	Martha	47278110	ma9kru@gmail.com
Sem	Raaen	Jan	91619448	famraaen@hotmail.com
Skien	Aale	Øystein	91711960	oystein.aale@gmail.com
Skien Vest	Danielsen	Terje	90933026	terje.danielsen@betanienhospital.no
Stavern	Halle	Lars Erik	95269760	lhalle@online.no
Stokke	Olborg	Lars Henrik Wendel	92054145	lars@kuba.no
Svelvik	Nelson	Jarle	99239094	jarnelso@online.no
Tvedestrand	Abrahamsen	Line	90635008	lineabra@getmail.no
Tønsberg	Svang-Rasmussen	Odd	41275444	oddsvangrasmussen@gmail.com
Ulefoss	Gustavsen	Ola Vea	91178315	olavg2007@gmail.com
Vennesla	Tveit	Hans Kristian	91355872	hakris-t@online.no

Klubbnavn	Etternavn	Fornavn	Mobil	E-post
Arendal	Ledaal	Sigurd	90921770	sledaal@online.no
Brevik	Riis	Steinar	91555543	stei-rii@online.no
Bø	Lepperød	Jan	95235855	jan.lepperod@boregnskap.no
Farsund	Øistensen	Olav Rune	90683233	or@rs-f.no
Flekkefjord	Skarpenes	Karl T.	90696647	skarpenes@okonom.no
Færder	Larm	Kirsten	91583717	klarm@online.no
Gimsøy	Momrak	Rolf Gunnar	91197553	rolf.momrak@online.no
Grenland	Lunde	Anders Bøhle		anders@ablunde.no
Grimstad	Berntsen	Dag-Ivar	41209370	dag.ivar@gitmark.no
Grøm	Punternvold	Ole	90165452	olepunt@gmail.no
Holmestrand	Risnes	Hans-Arne	90778744	hans-arne@merkur-regnskap.no
Horten	Johnsen	Jarl	41681821	jarl-k-j@online.no
Jarlsberg	Øye	Leiv	95184605	lei-oeye@online.no
Kongsgaard	Aasen	Hege Tangvall	90794928	hegaasen@online.no
Kragerø	Gausdal	Sigurd	95028755	sigurd.gausdal@t-fk.no
Kristiansand	Ågedal	Siss June	91552970	siss.agedal@online.no
Kristiansand Vest	Brøvig	Kristian Tørres	38010619	ktb@tkbrovig.no
Kristiansand Øst	Johannessen	Tor	90082570	to-joh5@online.no
Langesund	Thommessen	Halvor	90037211	ht@norsilva.no
Larvik	Urdal	Odd Christian	90195209	urdal@urdalas.no
Larvik Øst	Faugstad	Inger	98244914	inger@turboinvest.no
Lillesand	Langfeldt	Håkon	95976886	hakon.langfeldt@macgregor.com
Lyngdal	Lande	Harald	95268345	harald.lande@byggma.no
Lågendalen	Lindem	Tore Karsten	33413425	tore.lindem@outlook.com
Mandal	Tørresen	Tørres Gustav	95748811	torres.gustav.torresen@nordea.no
Nedenes	Larsen	Geir Martin	91378187	geir.martin.larsen@dnb.no
Notodden	Landsverk	Aasmund	93443745	aasmund.landsverk@fks.fmcti.com
Nøtterøy	Norheim	Frede	91119424	frede@wna.no
Porsgrunn	Nielsen	Gunnar	90148477	gunnniel@online.no
Re	Kyllingstad	Magnus	92655469	magnus@re-revisjon.no
Sande	Husa	Knut Eilif	45249496	knut.eilif.husa@tellu.no
Sandefjord	Rød	Inger Hilde	93 66 80 37	i-hiroed@online.no
Sandefjord Øst	Andersen	Thor Asbjørn	90743530	thor@inkasso.no
Sem	Graf	Stein	90139077	stein@steingraf.no
Skien	Ilebrekke	Jan Edvard	91599584	jan.ilebrekke@gmail.com
Skien Vest	Allum	Tone	93409988	tone@etablererkontoret.no
Stavern	Lillebø	Tom Alexander	95988940	lillebotom@gmail.com
Stokke	Hoksrød	Geir Robert	48034630	gero-h@online.no
Svelvik	Andersen	Aase Britt	95760905	trondaasebritt@gmail.com
Tvedestrand	Devold	Ole Joakim	91163823	ojdevold@online.no
Tønsberg	Gran	Knut	95839778	knugran@gmail.com
Ulefoss	Jørgensen	Hans G.	95045873	rotary@imperialmedia.no
Vennesla	Ruenes	John Terje	90095757	vennesla@libris.no

Skjemaet fylles ut og sendes til din assisterende guvernør innen 30.04.2016.

Klubbens navn _____

AG – navn _____

Presidentens navn _____

1. KLUBBEN

Rekruttere nye og beholde medlemmer

Ansvarlig for klubbens medlemsutviklingsarbeid: _____

Antall medlemmer 01.03.2016 NB! Skal være i samsvar med antall registrert på medlemsnett	
Antatt antall medlemmer pr 30.06.2016	
Antatt tap av medlemmer i 2016-17	
Antatt opptak av nye medlemmer i 2016-17	
Klubbens mål for antall medlemmer pr 31.03.2017	
Antall menn	
Antall kvinner	
Prosentandel kvinner (Hentes fra Medlemsnettet)	
Gjennomsnittsalder (Hentes fra Medlemsnettet)	

Angi kort klubbens strategi for å rekruttere og beholde medlemmer:

Strategi for å styrke en inkluderende kultur i klubben

Ansvarlig for klubbens opplæringsarbeid: _____

Hva er de viktigste opplæringsmålene for klubben i år?	
Hvordan skolerer klubben nye medlemmer?	
Hvordan planlegger klubben å skolere framtidige komiteledere? (for eksempel delta på distriktets kurs)	
Hvilke kurs/seminarer i distriktet planlegger klubben å delta på? (TRF-kurs, Medlemsutvikling mm.)	
Hvilke andre kurstilbud ønsker klubben fra distriktet.	

Administrasjon

Er klubbens økonomi god?	
Har du en plan for hvordan du vil lede møtene i klubben? Hvordan?	
Planlegger du månedlige styremøter? Datofestet for hele presidentåret?	
Hvordan foregår informasjonsflyten i klubben? E-post, ukes/månedsbrev, Facebook, SMS, info på møter muntlig og skriftlig etc.	
Hvilke komitéer har klubben og hvor mange møter har komiteen pr år	

Beskriv kort hva du vil vektlegge i ditt presidentår

Behov for hjelp fra distriktet:

2. HUMANITÆR INNSATS

The Rotary Foundation (TRF)

Ansvarlig for klubbens TRF-arbeide: _____

Distriktets mål for bidrag til TRF, Årlige Programfond (APF) i 2016-17 er minst 65 USD pr. medlem.

Klubbens mål for Årlige Programfond (APF) i 2016-17 er: _____ USD pr. medlem.

Serviceprosjekter

Hvilke lokale prosjekter vil klubben arbeide med?	
Angi finansieringsmuligheter: eks. Egenandel, District grant (distrikts-tilskudd), lokale fond, sponsorer mm	
Hvilke internasjonale prosjekter ønsker klubben å arbeide med?	
Angi finansieringsmuligheter: Egenandel, Global Grant (se Håndbok The Rotary Foundation), sponsorer, lokale fond osv. Obs! Må være innenfor de 6 fokusområdene.	

Aktivitetsprogram for ungdom

Ansvarlig for klubbens ungdomssatsing/ CYEO: _____

Hvilke aktiviteter vil klubben sende deltagere til/delta i:

RYLA Ungdomsutveksling Summercamp Georgiastipend

World Affairs Seminar

Annet: _____

Ansvarlig for klubbens PR og omdømmearbeid: _____

PR-prosjekter

Har klubben planer for markedsføringstiltak i aviser, radio, sosiale medier?	
Antall oppslag/omtaler i aviser, radio, sosiale medier?	
Har klubben planer for lokale arrangement for å synliggjøre Rotary?	
Videreutvikling av klubbens hjemmeside? Er den levende og oppdatert? Er den det visittkortet den burde være?	
Har klubben/vil klubben opprette en aktiv Facebookside?	
Annet	

Husk å legge inn klubbens mål i Rotary Club Central og bruk dette verktøyet til oppfølging av måloppnåelse.

Distrikt 2290

KLUBBANALYSE – SKJEMA 2016-17

Vedlegg til Klubbens mål og planer med frist 30.4.16

Rotary's medlemmer skal gjenspeile det lokale samfunns yrkesliv.
Nedenfor er det utarbeidet et skjema som bidrar til å skaffe oversikt over nåværende medlemmer og hvor en primært, eventuelt bør hente nye medlemmer.
(Eventuelle pensjonister føres opp i sin klassifikasjon)

..... **Rotary Klubb**

Medlemmer	Antall pr. 30.04	Bransjer/Klassifikasjon	Antall	Prioritert rekruttering
Kvinner		Ansatte i privat virksomhet		
Menn		Ansatte i offentlig virksomhet		
Antall siste 1.juli		Transport		
Kvinner		Tele-/datakommunikasjon		
Menn		Håndverkere		
Aldersgruppe	Antall	Kulturvirksomhet		
29 år eller yngre		Leger/Tannleger		
30-39 år		Helsesektor forøvrig		
40-49 år		Eiendom		
50-59 år		Forsvaret		
60-69 år		Undervisning		
70 år eller eldre		Industri		
		Handel		
Rotary ansiennitet	Antall	Bygg/anlegg		
0 - 1 år		Bank/forsikring		
1 - 2 år		IT-virksomhet		
3 - 5 år		Økonomi og regnskap		
6 - 10 år		Servicevirksomhet		
10 eller mer		Annet		
		Annet		
		Annet		
		Annet		

Dato	Klubb(er)	Dag
11.08.2016	Stokke	Torsdag
15.08.2016	Mandal	Mandag
17.08.2016	Kristiansand Øst	Onsdag
18.08.2016	Kristiansand	Torsdag
22.08.2016	Bø	Mandag
24.08.2016	Lyngdal	Onsdag
25.08.2016	Arendal	Torsdag
29.08.2016	Farsund	Mandag
31.08.2016	Skien	Onsdag
01.09.2016	Brevik	Torsdag
05.06.2016	Sem	Mandag
12.09.2016	Notodden	Mandag
14.09.2016	Sandefjord	Onsdag
15.09.2016	Ulefoss	Torsdag
19.09.2016	Flekkefjord	Mandag
20.09.2016	Sande	Tirsdag
21.09.2016	Svelvik	Onsdag
22.09.2016	Grimstad	Torsdag
26.09.2016	Kongsgård	Mandag
27.09.2016	Færder	Tirsdag
28.09.2016	Re	Onsdag
03.10.2016	Vennesla	Mandag
04.10.2016	Nedenes	Tirsdag
05.10.2016	Lågendalen	Onsdag
06.10.2016	Larvik Øst	Torsdag
10.10.2016	Risør	Mandag
11.10.2016	Holmestrand/Horten	Tirsdag
12.10.2016	Jarlsberg	Onsdag
18.10.2016	Tønsberg	Tirsdag
19.10.2016	Grøm	Onsdag
24.10.2016	Tvedestrand	Mandag
26.10.2016	Grenland	Onsdag
31.10.2016	Lillesand	Mandag
01.11.2016	Gimsøy	Tirsdag
02.11.2016	Langesund	Onsdag
07.11.2016	Sandefjord Øst	Mandag
14.11.2016	Kragerø	Mandag
21.11.2016	Skien Vest	Mandag
28.11.2016	Porsgrunn	Mandag
05.12.2016	Nøtterøy	Mandag
07.12.2016	Stavern	Onsdag
12.12.2016	Kristiansand Vest	Mandag
14.12.2016	Larvik	Tirsdag



Distriktguvernør
Sigurd Arbo Høeg
Larvik RK
Mobil: 928 82 660
e-post: sigurd.arbo.hoeg@greencarrier.no

Vedlegg G Arbeidsliste for presidenter, sekretærer og kasserere 2016-2017					
Dato	Aktivitet	Hvor finner jeg det?	Ansvar	Egne kommentarer	Utført
11.-12. mars 2016	PETS kl. 16.00. Tyholmen Hotel, Arendal	Invitasjon fra Distriktet	Innkommende president	Obligatorisk	
12. mars 2016	Distriktsamling, Tyholmen Hotel, Arendal. Lør kl. 10-15.30	Invitasjon fra Distriktet	Innkommende sekretær og kasserer	Obligatorisk	
30. april 2016	Frist for innlevering av Klubbens mål og planer	Skjemaet «Klubbens mål og planer.» Finnes i distriktets håndbok.	Innkommende president		
31. mai 2016	Frist for medlemsendringer til Rotary International	www.rotary.org Member Access	Innkommende sekretær		
1. juli 2016: Nytt Rotaryår					
Innen 31. juli 2016	Frist betaling av RI kontingent USD 28 + USD 1, pr. medlem	Frist 1. juli 2016	Kasserer		
Juli					
Innen 5. august 2016	Frammøtestatistikk for hver måned, innen 10. i påfølgende måned	Rapporteres på www.rotary.no	Sekretær		
Ca. 10. august 2016	Påmeldingsfrist til Distrikts konferansen i Larvik. (Betalinginfo kommer)	Invitasjoner med program sendes ut fra Larvik RK vår 2016	President		
31. august 2016	Betaling av halvårs kontingent til Distrikt 2290 Kr. 590,- pr. medlem	590 kr pr medlem. Andel høst Distriktet.	Kasserer		
10.-11. september 2016	Distriktskonferansen i Larvik	Farris bad i Larvik	Larvik RK		
1. oktober 2016	Frist søknad Georgstipend, for ungdom 18 til 24 år	Norsk Rotary Håndbok side 52 og www.grsp.org	President	Husk rotaryplakatene	
1. november 2016	Søknadsfrist 1-års ungdomsutveksling til klubb	Norsk Rotary Håndbok side 48 og www.ungdomsutveksling.rotary.no/	President og YEO (<i>Youth Exchange Officer</i>)	Husk rotaryplakatene til bl.a. skoler	
15. november 2016	Frist for innbetaling Annual Giving TRF	Anbefalt USD 65 pr. medlem	Kasserer		
30. november 2016	Frist for medlemsendringer til Rotary	www.rotary.org Member Access	Sekretær	Endringer innen fristen får betydning for kontingent i januar	

1. desember 2016	Søknadsfrist ungdomsutveksling til DYEO (<i>District Youth Exchange Officer</i>)	Norsk Rotary Håndbok side 48 og www.ungdomsutveksling.rotary.no/	President og YEO (<i>Youth Exchange Officer</i>)		
1. desember 2016	Frist for valg av innkommende president/styre for neste Rotaryår		President og innkommende president (2016/2017)		
20. desember 2016	Frist for innsending av skjema nytt styre til Rotary Norge (NORFO) på Medlemsnett samt DG og DGE	Registreres på www.rotary.no Medlemsnett.	President , innk. president , sekretær		
31. desember 2016	Frist for rapport ny innkommende president og sekretær til Rotary International på Member Access. Evt. endret møteid og sted skal også meldes	Oppdateres på www.rotary.org Member Access	Sekretær		
Januar 2017					
6.-7. januar 2017	Presidenttreff		President		
1. februar 2017	Søknadsfrist for RYLA, lederopplæring for ungdom 18-25 år		President	Husk rotaryplakatene	
Innen 31. januar 2017	Frist betaling av RI kontingent USD 28 pr. medlem		Kasserer med hjelp av sekretær		
29. februar 2017	Betaling av halvårs kontingent til Distrikt 2290 Kr. 295,- pr. medlem	590 kr pr medlem. Andel vår kr. 295,- Regning kommer fra Distriktet	Kasserer		
15. mars 2017	Annual Giving				
01. april 2017	Siste frist for bidrag til TRF, The Rotary Foundation for ditt presidentår		President		
Uke 26	President skifte i klubbene.		President og innkommende president		
Juni 2017	Guvernørskifte	Tid og sted kunngjøres senere.			

Tema kurs blir kunngjort fortløpende – det gjelder bl.a.:

TRF kurs (Sertifisering) Medlemsutviklings kurs:

- 26.09.2017 : Tønsberg - 02.02.2017

- 27.09.2017 : Kristiansand - 09.02.2017

- 28.09.2017 : Porsgrunn

Sted for dette er ennå ikke bestemt.



DG Sigurd Arbo Høeg
Larvik
Mobil: 928 82 660
sigurd.arbo.hoeg@greencarrier.no



IPDG Bjørn Jahren Aas
Stavern RK
Mobil: 907 35 965
bjorn@vardaas.no



**Distrikt Trainer, Medlemsskap
PDG Laila Lerum**
Porsgrunn RK
Mobil: 913 08 787
laila.lerum@altiboxmail.no



**Ungdomssutveksling
DYEO Tone Kolbenstvedt**
Nedenes RK
Mobil: 926 43 083
tonko@online.no



PDG Svein-Eirik Jensen
Kristiansand RK
Mobil: 970 80 036
s.e.jensen@consilio-as.no



PDG Elisabet Stray
Kongsgaard RK
Mobil: 971 76 807
stray@insyd.no



**Controller
PDG Inger-Britt Zeiner**
Færder RK
Mobil: 913 61 476
inger.britt@zeiner.no



**RYLA
Thor A. Andersen**
Sandefjord Øst RK
Mobil: 911 08 231
thor.a.andersen@sffbb.net



DGE Erik Gran
Tønsberg RK
Mobil: 950 85 924
erik.gran@me.com



**DGN Gaute Melhus
Johannessen**
Lyngdal RK
Mobil: 909 72 133
gautejo42@gmail.com



**The Rotary Foundation
PDG Edrund Olaisen**
Langesund RK
Mobil: 928 38 186
edrund@online.no



**Distriktskasserer
Odd Christian Urdal**
Larvik RK
Mobil: 901 95 209
urdal@urdalas.no



**Ungdomsstipend
PDG Njål Gjennestad**
Sandefjord RK
Mobil: 908 23 919
njal.gjennestad@sffbb.net



**Strategiskplanlegging
PDG Ingrid G. Berget**
Langesund RK
Mobil: 913 65 033
ingrid.berget@gmail.com



**DICO
Tor Endre Bakken**
Vennesla RK
Mobil: 950 25 478
tebakken@gmail.com



**Distriktssekretær
Inger Berit E. Mjølund**
Kristiansand RK
Mobil: 913 30 847
ibm@sndesign.no



AG Svein Tore Stiansen

Risør RK
Mobil: 909 17 472
sianse@online.no

Klubber: Aust Agder
Arendal, Grimstad, Grøm,
Lillesand, Nedenes, Risør,
Tvedestrand.



AG Gaute M. Johannessen

Lyngdal RK
Mobil: 909 72 133
gautejo42@gmail.com

Klubber: Vest Agder
Farsund, Flekkefjord, Kongsgaard,
Kristiansand, Kristiansand Vest,
Kristiansand Øst, Lyngdal, Mandal
og Vennesla.



AG Berit Reppesgård

Sandefjord Øst
Mobil: 952 24 207
beri-rep@online.no

Klubber: Vestfold
Holmestrand, Larvik, Larvik Øst,
Lågendalen, Sande, Sandefjord,
Sandefjord Øst, Stavern og Svelvik.



AG Morten Svagård

Horten RK
Mobil: 982 17 031
morten.svagard@rade.kommune.no

Klubber: Tønsberg området
Færder, Horten, Jarlsberg,
Nøtterøy, Re, Sem, Stokke og
Tønsberg.



AG Per Simon Mustvedt

Skien RK
Mobil: 909 96 930
per.simon.mustvedt@info3.no

Klubber: Telemark
Brevik, Bø, Gimsøy, Grenland,
Langesund, Kragerø, Notodden,
Prosgrunn, Skien, Skien Vest og
Ulefoss.

VELKOMMEN TIL DISTRIKTSKONFERANSEN 2016

Lørdag 10. og søndag 11. september arrangerer Larvik Rotary Klubb årets distriktskonferanse på Farris Bad i Larvik.

Årets tema er "HORISONT" og konferansen håper vi skal inspirere og motivere, gi kunnskap om aktiviteter og muligheter i Rotary samt være en god møteplass for å skape vennskap og utveksle erfaringer og ideer. Gode foredragsholdere skal belyse aktuelle samfunnsspørsmål. Medlemmer med kort fartstid i Rotary oppfordres særlig til å delta for å få økt kunnskap om Rotary og utvide sitt nettverk. Et sosialt arrangement vil bli arrangert på fredagen før konferansen.



Larvik Rotary klubb har en egen hjemmeside med informasjon om konferansen:

www.larvik.rotary.no/no/distriktskonferansen-2016

Konferanseansvarlig:

Hilde Kristin Bonde mail: hilde.kristin@bonde.me

Sekretariat:

Målfrid Rydningen mail: maalfrid.rydningen@gmail.com

Velkommen!